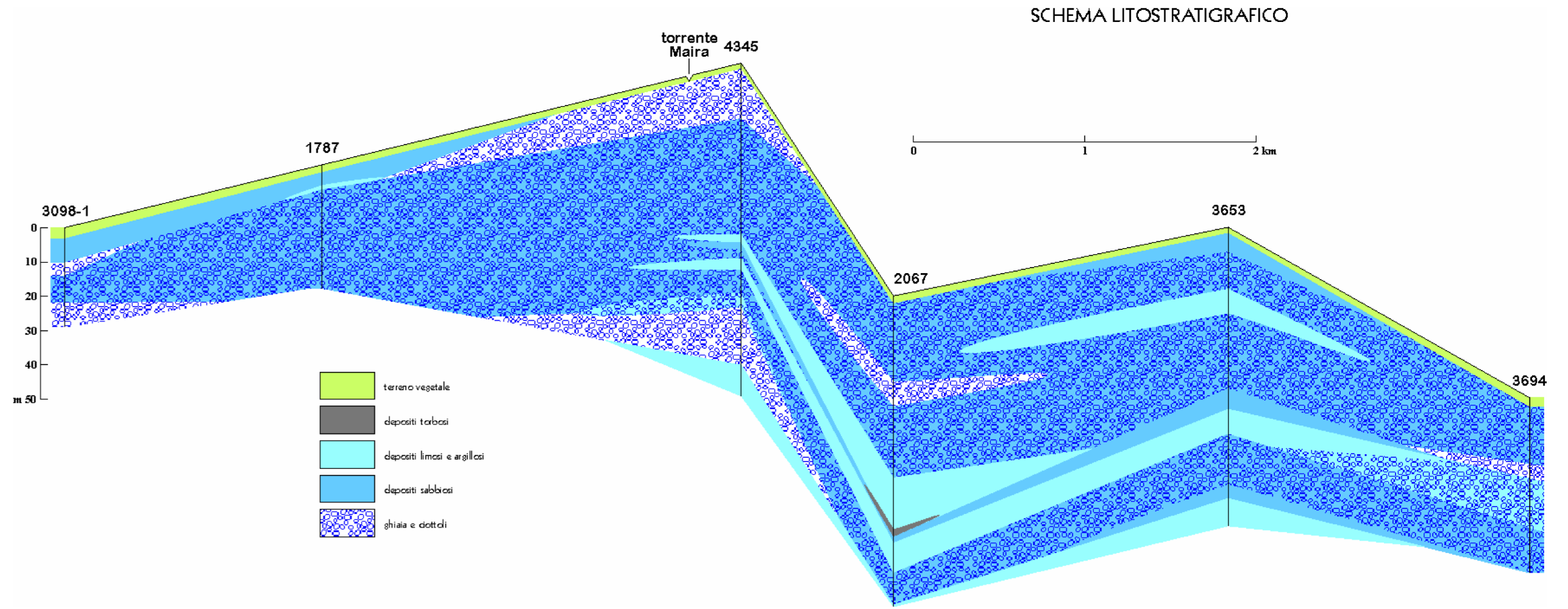
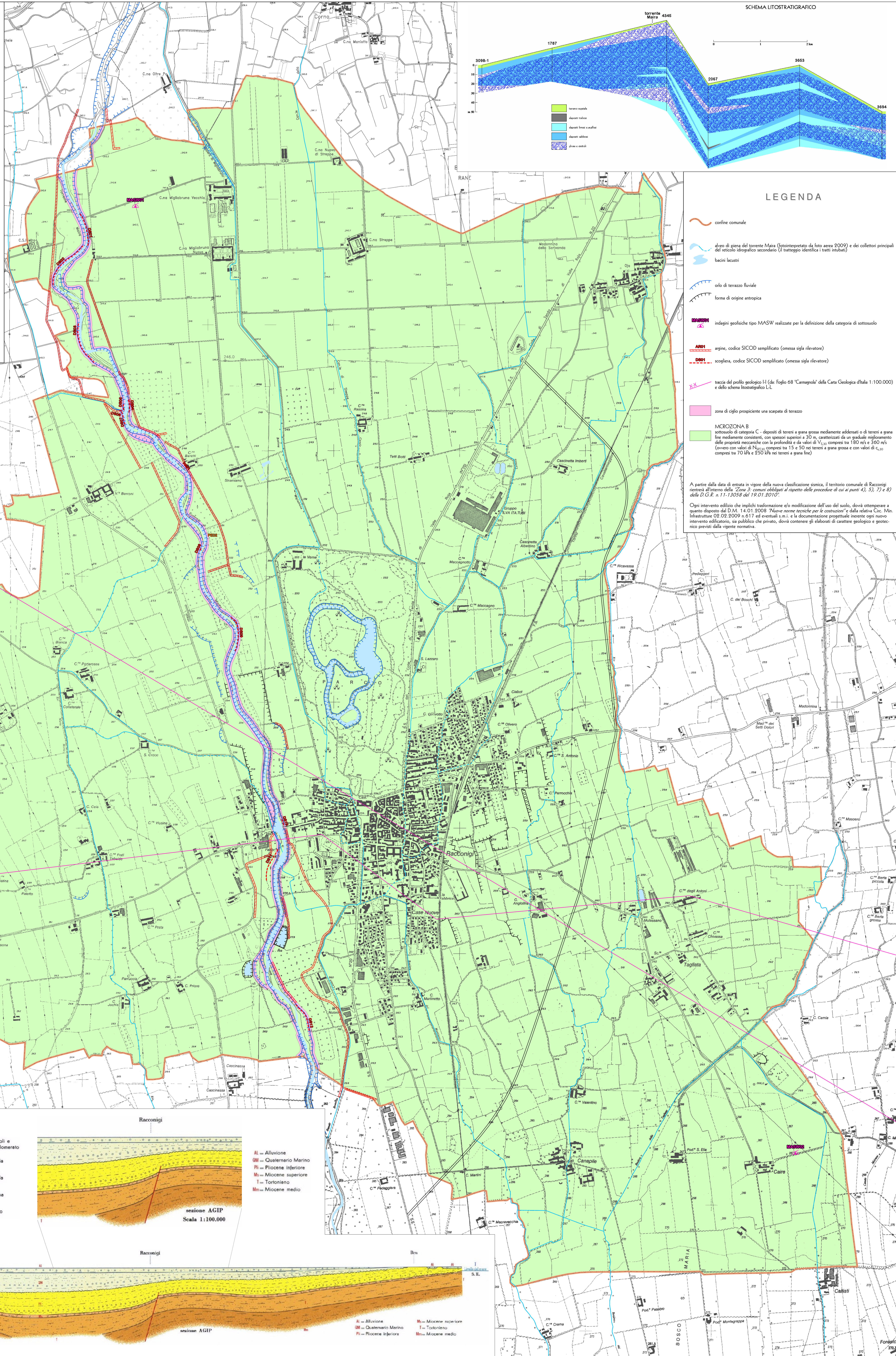


Progetto: STUDIO GEO.TEC. S.p.A. RACCONIGI

Il Sindaco: Gianpiero Brunetti
L'Assessore all'Urbanistica: Giacomo Rosso
Il Segretario Generale: Paolo Flesia
Il Responsabile del procedimento: Piergiorgio Tuninetti
marzo 2014

ADEGUAMENTO DGR 13/06/2011 n.17-2172
Carta delle Microzone Omogenee in
Prospettiva Sismica (MOPS)

Data elaborata: giugno 2012
aggiornamento cartografico: 1991-1999
scala 1:10000



- LEGENDA**
- confine comunale
 - alveo di piena del torrente Maira (fotointerpretato da foto aerea 2009) e dei collettori principali del reticolo idrografico secondario (il tratteggio identifica i tratti intubati)
 - bacini lacustri
 - orlo di terrazzo fluviale
 - forme di origine antropica
 - indagini geofisiche tipo MASW realizzate per la definizione della categoria di sottosuolo
 - AR01 argine, codice SICOD semplificato (omessa sigla rilevatore)
 - DO01 scogliera, codice SICOD semplificato (omessa sigla rilevatore)
 - traccia del profilo geologico I-I (da: Foglio 68 "Carnagone" della Carta Geologica d'Italia 1:100.000) e dello schema litostratigrafico L-L
 - zona di ciglio prospiciente una scarpata di terrazzo
 - MICROZONA B
sottosuolo di categoria C - depositi di terreni a grana grossa mediamente addossati o di terreni a grana fine mediamente consistenti, con spessori superiori a 30 m, caratterizzati da un graduale miglioramento delle proprietà meccaniche con la profondità e da valori di $V_{s,30}$ compresi tra 180 m/s e 360 m/s (ovvero con valori di $N_{60,15}$ compresi tra 15 e 50 nei terreni a grana grossa e con valori di $C_{u,30}$ compresi tra 70 kPa e 250 kPa nei terreni a grana fine)

A partire dalla data di entrata in vigore della nuova classificazione sismica, il territorio comunale di Racconigi rientra all'interno della "Zona 3" comuni obbligati al rispetto delle procedure di cui ai punti 4), 5), 7) e 8) della D.G.R. n. 11-13058 del 19.01.2010.
Ogni intervento edilizio che implichi trasformazione e/o modificazione dell'uso del suolo, dovrà ottemperare a quanto disposto dal D.M. 14.01.2008 "Nuove norme tecniche per le costruzioni" e dalla relativa Cir. Min. Infrastrutture 02.02.2009 n.617 ed eventuali i.m.i., e la documentazione progettuale inerente ogni nuovo intervento edificatorio, sia pubblico che privato, dovrà contenere gli elaborati di carattere geologico e geotecnico previsti dalla vigente normativa.

